



VELKÁ  
DOBRODRUŽSTVÍ

# Na tajnou schůzku na Červený Hrádek a do podzemí v Jirkově

GPS souřadnice: 50.511111, 13.4461001

---

## Praktické informace

---

**Délka trasy:** 5 km

**Obtížnost:** Lehká trasa s občasným krátkým stoupáním. Pejsky vzít můžete, kola a kočárky nechte doma, pokud bude sníh nebo bahno. Některými místy byste neprojeli. Výlet zvládnete ujít i s prohlídkou sklepení za 2 hodiny.

**Vzdálenost od Prahy a jak se tam dostat:** Přibližně 113 km ujedete asi za hodinu a půl. Pojedete po D7 do Chomutova, kde odbočíte na Jirkov. Směrovky vás odvedou až na zámek.

[www.idos.cz](http://www.idos.cz)

**Turistická mapa:** [Odkaz na mapy.cz](http://Odkaz na mapy.cz)

**Parkování:** zdarma u zámku.

**Zámek Červený Hrádek** ([www.zamek-cerveny-hradek.cz](http://www.zamek-cerveny-hradek.cz))

### Otvírací doba:

květen–září	ÚT-NE	10.00–17.00 (poslední prohlídka v 16.00)
duben a říjen	ÚT-PÁ	10.00–16.00 (poslední prohlídka v 15.00)
duben a říjen	VÍKEND	– pouze na objednávku
listopad–březen	ÚT-NE	– pouze na objednávku

### Městské sklepy

Vstup zajišťují pracovníci jirkovského informačního centra v období od 1. května do 30. září od úterý do neděle od 10 do 16 hodin. Prohlídka začíná vždy v celou hodinu, přednost mají objednané skupiny.

Vstupné:

- 70/40 Kč (dospělí/děti od 4 let, studenti, senioři od 65 let a držitelé ZTP)
- 170 Kč rodinné vstupné (2 dospělí + 1– 2 děti / studenti).

**Možnost občerstvení:** Na zámku je restaurace s terasou

**WC:** na zámku, u Kludského vily a v informačním centru

**Nejbližší další výlety agentury Velká dobrodružství:** Raná, Kounovské řady, Peruc, Okoř, Teplice.

Trasu pro vás naplánovala, vymyslela, prošla a sepsala Lucie Nachtigallová (se psem Aragornem)

Trasu testovaly kamarádky Julie a Kristína z Chomutova.

### Postřehy dětí:

Julča (6 let): „Nejvíc se mi líbil zámek, hrobka a hřiště, které hlídali lvi!“

Tinka (8 let): „Bála jsem se, že potkám duchy, ale naštěstí nikde nebyli. Moc mě bavilo hledání písmenek do tajenky!“

## Popis výletu - Legenda pro rodiče

---

Milí cestovatelé,

zámek Červený Hrádek leží necelé 2 kilometry severně od města Jirkova na úpatí Krušných hor a patří k památkám s výjimečnou historií. Jedná se totiž o místo tajné schůzky Konráda Henleina a členů Sudetoněmecké strany s lordem Runcimanem roku 1938. O čem jednali? Pojdte s námi a dozvíte se! :)

Naše cesta však nepovede jen k zámku. Provedeme vás přírodou až do centra Jirkova, kde vám ukážeme místo, které mnoho let využívala cirkusová rodina Kludských jako zimoviště zvířat. Také vás pozveme do nejstarších sklepů u nás. A bude toho mnohem více! :)

Tento výlet je pro Vás ZDARMA a vymyslelo a objednalo si ho pro vás Kulturní, vzdělávací a informační zařízení Jirkov.

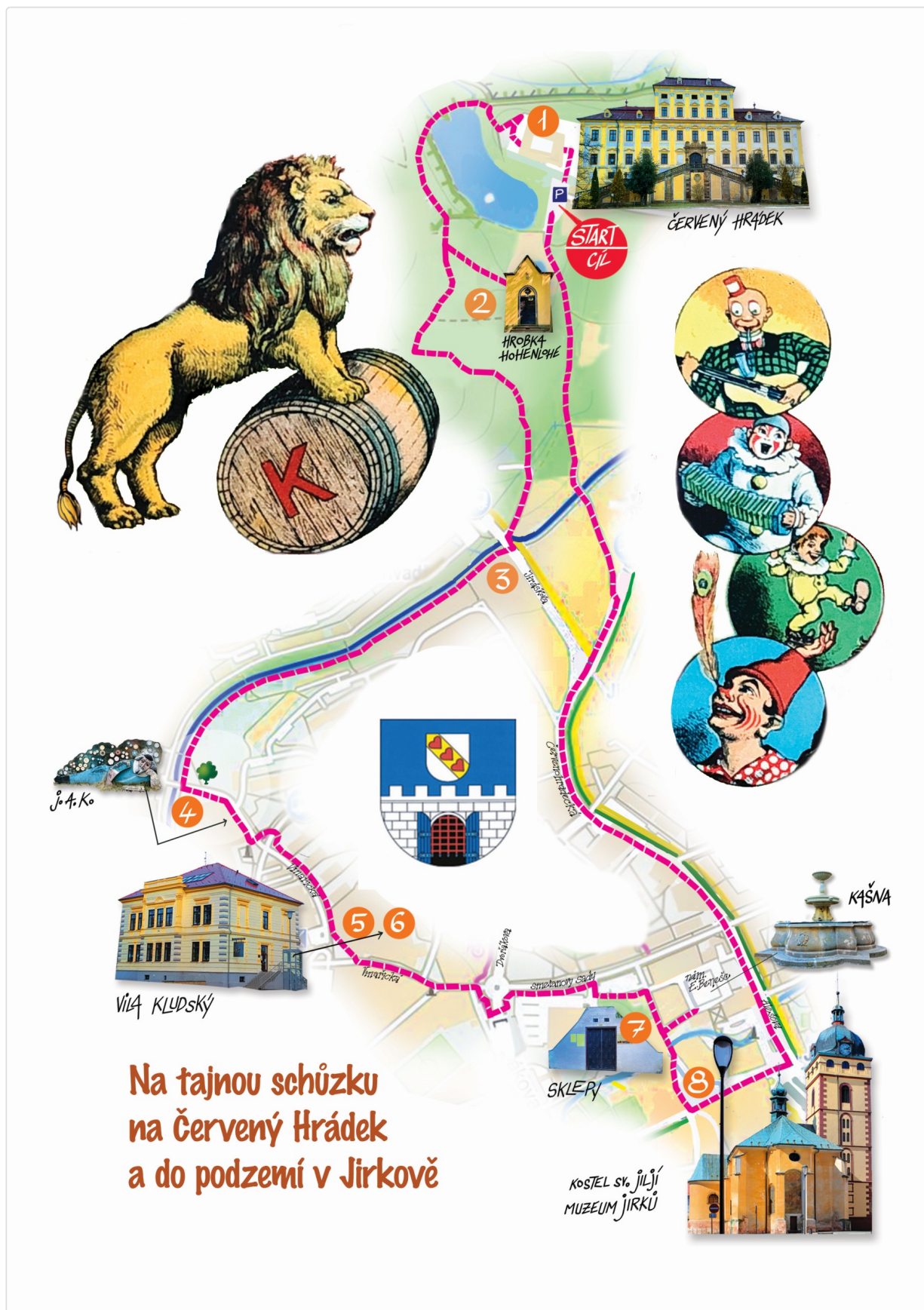
## Dopis dětem

---

Ahoj, kluci a holky,

dnešní cesta za hádankou povede nejprve ke krásnému zámku a pak přírodou do města, pod kterým vedou tajuplné chodby. Budete hledat písmenka na hrobkách a na sochách, Pokud půjdete po správné cestě, budete se pozorně rozhlížet, číst texty a poslouchat, co říkají rodiče, jistě splníte všechny dnešní úkoly. Umíte-li už psát, doplňte podle uhodnutých slov tajenku a pečlivě ji uschovejte. Pokud ji po vyluštění přinesete do recepce zámku, dostanete za ni dáreček.

## Mapa výletu



## Doplňovačka

---

### Jdeme na to:

Zaparkujeme na parkovišti u zámku a jdeme se k němu podívat – alespoň na nádvoří. Je totiž překrásný! Ovšem ani omylem není červený. Proč se tak tedy jmenuje? Za chvíli vám to řekneme.

Navíc tu na nás čeká první písmenko do doplňovačky. :)

Do zámku vstupte z parku po krásném schodišti.

Vidíte v zemi zapuštěné kamenné koule?

A kamenné vázy? Najdete na nich beránka? A co nějaké ovoce?

Z kamenného erbu nad vchodem se mračí jakási obluda. Asi nechce, abychom šli dále. Nebo možná chce, aby měla večeri. (Pokud v zámku bydlí...) Ale my se nebojíme a jdeme! Nic nás nezastaví. :)

Ještě předtím ovšem vedle obludy najdeme letopočet a nápis ANNO. Pozor, s politickým hnutím to nemá nic společného. :) Dokonce ani nejde o oslovení Aniček.

Představte si, že na místě dnešního zámku stával **středověký hrad**. Jmenoval se Borek a postaven byl krátce před rokem 1415. Po opravě v 15. stol. dostal červenou fasádu, tak ho přejmenovali na Červený Hrádek. Až do počátku 17. stol. se na hradě rychle střídali majitelé. Panství vlastnili Gersdorfové, Lobkovicové i Adam Hrzán z Harasova. Za třicetileté války byl hrad vydrancován a poškozen, zničila ho císařská i švédská vojska. Červený Hrádek se tak postupně proměnil ve zříceninu. Za Jana Adama Hrzána začala v 60. letech 17. stol. na místě původního hradu stavba nového zámku. Po jeho smrti zde měl sochařskou dílnu sochař Jan Brokoff, otec slavného Ferdinanda Maxmiliána Brokoffa, co nám mimo jiné vytesal řadu soch na Karlův most. (Taťka sice taky, ale většina na mostě z různých důvodů nevydržela.) Navzdory otcovským povinnostem zde po Janovi zbylo několik důkazů, že určitě nelenil. V zahradě při cestě zpátky uvidíte jeho boha války Área a nevěrnou královskou manželku Lédu i s labutí, respektive labuťákem, v jehož podobě ji svedl nejvyšší z bohů Zeus. A na nádvoří sochy bájného mořeplavce Odyssea a jednookého obra Polyféma. Opravdu zajímavé sošné společenství! Mohli se potkat? Mohli. Kdyby existovali.

Jdeme se na ně podívat! Na nádvoří naproti hlavnímu průčelí najdete sochy v menších kašnách přímo naproti sobě.

Který je asi Polyfémos? Měl by mít jen jedno oko, navíc uprostřed čela. Stejně jako jeho známější bratříček Kyklop. Aspoň to tvrdí řecké báje. Je to tedy ten, co si jako by ťuká na čelo. Ve skutečnosti na oko. Asi mu do něj něco spadlo nebo štourá ospalky. Jan Brokoff mu vytesal i normální oči. Asi aby nevypadal tak hrůzně, skoro jako mutant. Obzvláště když v jeho časech nikdo nevěděl, co to mutant je. Je ovšem otázka, jestli na ně viděl. Postavte se před sochu a zkuste pózu napodobit. :)

Obři jsou vůbec zajímavé zjevy. Nevyskytují se jen v řeckých bájích a pohádkách, ale také v bibli ve Starém zákoně. Věděli byste, jak se jmenoval obr, kterého prakem porazil budoucí král David?

Rodiče pomůžou a vzpomenou si na slavnou písničku od Voskovce a Wericha. :)

### 1. Jak se jmenoval obr?

Přejdeme k další soše. Je to Odysseus a drží amforu (to je starověká nádoba), ze které lije víno. (Teď už ne, ale v baji to určitě víno bylo.) Podívejte se dobře na jeho spodní ruku. Kolik vidíte prstů? :)

Že tady tak tihle dva po staletí vegetují vedle sebe, je až divné. Podle báje se totiž dvakrát nemuseli...

*Řecký hrdina Odysseus se z trojské války vracel dlouhých deset let. Jednou ze zastávek, která ho zdržela, byla ta na ostrově Kyklopů. Polyfémos Odyssea s jeho muži uvěznil ve své jeskyni a postupně je pojídal. Chytrý Odysseus ho opil vínem a pak mu rozžhaveným kůlem jediné oko vypálil. Obr se však posadil do vchodu jeskyně, aby mu nikdo neutekl. Každou ovci a kozu, které vypouštěl na pastvu, osahal. I s tím si ale řečníci poradili. Zavěsili se zvířatům pod břicha a Polyfémovi unikli.*

Ted' projdeme mezi kašnami ven ze zámku a sejdemě pěšinkou napravo až k rybníku. A budeme si vyprávět.

Koncem 18. stol. se majitelem zámku stal rakouský státní ministr Jindřich z Rothenhanu. Věnoval značnou pozornost hospodářství na panství, rozšířil železářny v Kalku a založil nové – Gabrielinu huť. V roce 1784 položil základ textilní manufaktuře, ve které se spřádala vlna, bělilo a plátna se potiskovala různými vzory. Zkrátka usiloval o rozvoj průmyslu Krušných hor. Byl také organizátorem průmyslové výstavy pořádané v pražském Klementinu v roce 1791.

Také zámku byla v Jindřichově době věnována větší pozornost. Došlo k mnohým vnitřním i venkovním úpravám. Pozornosti neunikla ani zámecká zahrada. Anglický park byl doplněn plastikami a zahradními stavbami. Byly upraveny budovy zámeckého hospodářství, jízdárna, stáje, obytný dům vrchnostenských úředníků a panská hospoda. Některé budovy cestou potkáme. Jedna stojí přímo proti nám na druhé straně rybníka.

Zámecký rybník obejdeme tak, že ho budeme mít po levé ruce.

Než okruh dokončíme, narazíme na pěšinku v lese, která nás do mírného kopečka odvede k hrobce, v níž odpočívají šlechtici se zvláštním jménem.

Posledním soukromým držitelem Červeného Hrádku byl totiž Max Egon Hohenlohe, který v roce 1938 svými styky se Sudetoněmeckou stranou umožnil na zdejším zámku setkání jejich představitelů s anglickým lordem Runcimanem, bývalým britským ministrem.

*Runcimanova mise do Československa byla iniciativou britské vlády. Jejím cílem bylo vyřešení mezinárodní krize. V létě roku 1938 již totiž vážně hrozilo, že v Evropě vypukne válka. Lord měl zprostředkovat jednání mezi československou vládou a Sudetoněmeckou stranou, která reprezentovala radikalizovanou německou menšinu. Výsledkem snah byla zpráva vydaná 21. září 1938, krátce před zahájením Mnichovské konference. Měla podobu dopisů britskému a československému předsedovi vlády, nesla se v silně nepřátelském tónu vůči československé vládě a doporučovala okamžité odstoupení oblastí s převážně německy mluvícím obyvatelstvem Německu.*

Po roce 1945 – tedy po válce, která pak skutečně propukla – se stal Červený Hrádek majetkem státu. Byl využíván jako škola i nemocnice, v roce 1969 zde byl zřízen *Památník boje proti fašismu*. Od roku 1996 je zámek v majetku města Jirkova. V roce 2006 byla dokončena jeho rozsáhlá rekonstrukce. Od té doby zámecký skvost spravuje Kulturní, vzdělávací a informační zařízení Jirkov, které zde má své sídlo a které si pro vás tento výlet objednalo. :)

Z pěšinky nyní odbočíme doleva a kolem kříže se jdeme podívat na hrobku.

Kříž připomíná smrt *zedníka*, který zemřel právě při její stavbě. Hrobka byla postavena v roce 1867 a byly do ní přeneseny ostatky knížete Ludwiga K. G. Hohenlohe-Langenburga. Podívejte se na dveře hrobky. Co ta latinská slova znamenají? *Smiluj se nad námi!*

Nad nápisem je erb a nad ním jeden znak královské moci.

## 2. Co je nad erbem?

Pár metrů za hrobkou je další historicky významné dílo z dílny slavné sochařské rodiny Brokoffů. Jedná se o sloup se sochou Panny Marie Immaculaty (Neposkvrněné). Krásný, i když malinko zastrčený...

Ted' zkuste 5x po sobě říct jméno HOHENLOHE!

Kdo to nedokáže, musí celou cestu, kterou se vracíme zpátky na pěšinku, skákat po jedné noze. :)

Pokračujeme lesem po pěšině až do města Jirkov. Zastavíme se teprve u řeky. Ztratit se nemůžete. Chvilku rovně a pak z kopce doleva. :)

Cestou potkáte strom, který vypadá, jako by měl prsa. A napravo dva stromy, které se k sobě tulí. Jeden má kůru hladkou, druhý šupinatou. Asi nějaký alergik! :)

Na křižovatce lesních cest se asi po 200 metrech dejte doleva. Pěšina už vás odvede mezi domy do Jirkova. Město leží jen kousek od silnice z Chomutova (6 km) do Mostu (18 km). Na severozápad se rozkládají Krušné hory, na jihovýchod Mostecká hnědouhelná pánev.

Víte, co je hnědouhelná pánev? Obrovská díra do země, ve které monstrózní rypadla těží uhlí. A jaké je to uhlí? Tak

schválně... Vraťte se o tři věty zpátky. :)

O počátcích města se nic moc neví. Pravděpodobně vzniklo koncem 13. století z německé kolonizační vesnice na česko-saském pohraničí. Městská práva obec získala v 15. století (1455) od krále Ladislava Pohrobka.

Víte, proč se jmenoval Pohrobek? Protože se malý Lád'a narodil až po smrti otce...

Pamatuje si někdo vládu Ladislava Pohrobka? :) A co maminka? Byla už tenkrát na světě? :) Kdepak, to byla na světě leda tak vaše prapraprapraprapraprababička.

Po bitvě na Bílé hoře město přišlo téměř o veškerá svá práva, během třicetileté války bylo mnohokrát vypleněno. Slibně se rozvíjelo až později. Vznikly zde manufaktury a továrny, uznávaná lesní školka, kde byl vyšlechtěn speciální druh smrku. To vše roku 1872 podpořilo i zavedení železnice.

Vláčky cestou nepotkáme, zato musíme překročit vodní přivaděč a vydat se doprava proti jeho proudu po modré turistické značce.

Víte, jak se jmenuje řeka, kterou přivádí? Podle jedné barvy. Na horním toku vytváří bílé peřeje, takže... **Bílina**.

Hned za mostem je rozcestník. Ukazuje nám, že máme jít po modré doleva směr *Jirkov – U Rybníka*.

Mrkněte na značku. Jak se jmenuje místo, kam bychom došli, kdybychom šli od rybníka dále po zelené?

### 3. Co je odsud vzdáleno 4 km?

Tak jdeme! Tak daleko sice nedojdeme, ale kousek podél vody v betonovém korytě půjdeme. Začneme u hospůdky Rujna. :)

Napravo jsou paneláky, nalevo zahrady a nízké domečky.

Mineme první most. Jakou má barvu?

Všimněte si, jak o kousek dál rostou z betonových základů břízy.

A je tady další most. A pak ještě jeden!

Napravo uvidíme zelenou mateřskou školku. Naše pěšinka se tu pomalu stáčí doleva. Je zde zasazen národní strom i s cedulkou. Je to lípa. Přečtěte si cedulku.

### 4. Jaké je její druhové jméno?

Do centra města odbočíme doprava až u školy. Ulice se jmenuje **Vinařická**. Že jdete správně, poznáte podle toho, že u školy „potkáte“ sousoší dětí.

Kolik jich je? Které je nejmladší? Kterému z robátek by mohlo být asi tak tolik co vám? :)

Další postavy uvidíte přímo na střeše školy. Sedí si tam jako holubi. Že by to byli nějakí strážci dobrého prospěchu? Nebo kominíci pro štěstí při zkoušení? :)

Před školou také leží jedna zvláštní postava. V ležící poloze ji vidíme poprvé v životě. :) Jeden by si ji klidně mohl splést se znaveným přerostlým zahradním trpaslíkem.

Kdo ví, kdo to je? Kdo dá dohromady celé jméno? To budou mít „hlídači prospěchu“ radost! :)

Máme tady nějakého Amose nebo Honzíka? Pokud ano, dostanou důležitý úkol: Jít stále rovně ulicí Vinařickou. Hlavně nesejít do Studentské ulice k panelákům! Tady byste se totiž mohli ztratit.

Parkoviště a obchod budete mít tedy po pravé ruce.

Ve Vinařické ulici je **Kludského vila**. Kdo ji uvidí první?

Kludského vila prošla rozsáhlou rekonstrukcí. Nyní se v areálu nacházejí knihovna, přednáškové salonky, expozice o Karlovi Kludském a oddychové místo pro děti i dospělé.

Nad vstupní bránou je zděný oblouk, kterému vévodí dvě sochy šelem.

Napravo je lev.

## 5. Které zvíře je nalevo?

(důležité je hlavně pohlaví zvířete :))

Tato exotická zvířata nestřeží vilu náhodou. V roce 1920 dům včetně okolních budov a pozemků od Melitty Kühnové koupil majitel světoznámého cirkusu Karel Kludský. Pozemek užíval především jako zimoviště zvířat. Byl to slavný cirkus!

*Při letním vystoupení v Praze v roce 1929 měl Cirkus Kludský až 700 zvířat, 200 vagonů převáželo třímanéžový stan a 1 km laťkového plotu, který stával kolem stanoviště. Ovál cirkusového šapitó měl rozměry 200 x 65 metrů. Mohlo se tedy kolem něj usadit 10 000 diváků. Jak vypadal cirkusový jídelníček? Den co den 60 metráků sena, 30 metráků slámy, 10 metráků ovsu, maso ze čtyř poražených koní. Dva metráky rýže, půl metráku ovoce, půldruhého hektolitrů mléka. Jen samotní sloni spotřebovali 500 kg ovsu, 400 kg sena a půl metráku brambor.*

*Ve 30. letech přišla krize. V zimě 1931 onemocnělo a zemřelo 200 zvířat na zápal plic. Krizové roky byly těžké nejen kvůli nízké návštěvnosti, ale také nedostatku krmení pro zvířata. V únoru 1934 se ve Vídni dostal cirkus do středu občanské války. Nebylo kam uniknout. Tehdy bratři Kludští navrhli kancléři Ruhemu z Alfeldu, aby si odvezl všechna zbylá zvířata a sehnal pro ně jiné cirkusy. Artisté se rozprchlí. V únoru 1934 byl Cirkus Kludský rozpuštěn a Karel Kludský se vrátil do prázdného jirkovského zimoviště.*

Vila byla v roce 1950 státem vyvlastněna. Usadilo se v ní velitelství 1. praporu 3. pohraniční brigády. V roce 1968 se sem přestěhovala zvláštní škola, která zde sídlila až do roku 1985. V poslední dekádě 20. století se tu střídaly různé místní organizace. V současné době například Městská knihovna.

Zdobí ji busta Karla Kludského, plakáty z jeho doby či fotografie cirkusové rodiny. Můžete se na ně jít podívat.

Ale vás spíš zláká zdejší hřiště, že?

Najdete zde altány ve tvaru manéže a dětská hřiště s cirkusovými prvky. Vrbičkové objekty, tunely, kopeček s vodním zdrojem, blátíčkovou a pískovou zónu a podobně.

Až si pohrajete, vraťte se do Vinařické a hned se podívejte na dům naproti knihovně.

Je na něm letopočet v kolečku.

## 6. Opište druhou číslici.

Pokračujeme Vinařickou směrem k Tescu. Na kruhovém objezdu půjdeme stále rovně – držíme se na straně Tesca – a za parkovištěm vklouzneme do uliček. Kolem kina vstupujeme do Tyršovy ulice. A už vidíme východ ze sklepení. Jdeme tedy najít vchod. Kdo ho má?

Jirkovské městské historické sklepy vznikaly v letech 1555 až 1595. Podobných hlubinných děl je v České republice pět, jirkovské podzemí je z nich nejstarší.

Sklepy byly v pískovcovém pahorku hloubeny na příkaz majitele panství Kryštofa z Karlovic. Není náhodou, že v době, kdy Kryštof v jejich sousedství otevřel a úspěšně provozoval doly na kamencovou břidlici. Sklepy měly původně až 150 oddělení a měly chránit nabytý majetek, listiny a zboží proti živelním pohromám.

Hlavním impulzem k tvorbě podzemního labyrintu byl zřejmě ničivý požár Jirkova v roce 1554. Brzy však začalo být sklepení využíváno k ukládání nejvčetnější komodity Jirkova v jeho dějinách.

Víte, co to bylo? Taťkové by možná mohli vědět... :)

Od druhé poloviny 16. století až do 1. světové války totiž sklepy sloužily především k uskladňování a kvašení piva, které se v Jirkově vařilo od roku 1443. Právě z doby budování sklepů, kdy stály v Jirkově dva pivovary, pochází legenda, že měl jirkovské pivo v oblibě Rudolf II. Proto nesmělo chybět na tabulích císařského dvora. I za třicetileté války a po ní, kdy kvalita piva v Čechách všeobecně velmi poklesla, si jirkovské pivo udrželo dobrou pověst.

Podívejte se na cedulku se stříškou u vstupu do podzemí. Jsou na ní dva nástroje.

### 7. Jak se jmenuje nástroj nalevo?

Sklepy byly během 2. světové války využívány také jako kryt Wehrmachtu. Z té doby je značení chodeb, tedy vodící pruhy na stropěch a stěnách katakomb. V roce 2003 se do podzemí propadl dobrovolný hasič. Nastalo velké haló, řešilo se, jak zabezpečit, aby už k žádné nehodě nedošlo. Dokonce bylo navrženo všechno zasypat. Naštěstí se tak nestalo.

V současné době nejsou ke sklepní říši připojeny již vesměs zničené podzemní prostory pod kostelem sv. Jiljí. Kdybychom ale vzali rýč a chvíli se v zemi porýpali, třeba bychom nějakou tu tajnou chodbu objevili. :) Radši to ale necháme na krtcích.

Říká se, že z náměstí vedla jedna chodba i na zámek Červený Hrádek. Nikdy se to však neprokázalo.

To je škoda, protože vrátit se na start podzemím by bylo krásně strašidelné a dobrodružné! Pokud tedy nejste klaustrofobici!

Víte, kdo je to klaustrofobik? To je člověk, co se bojí uzavřených prostor. Někteří dokonce nevlezou ani do výtahu. Znáte někoho takového? My bychom se možná nedopočítali...

Na náměstíčku u řeky je infocentrum. Právě v něm se dá prohlídka městských sklepů a podzemních chodeb domluvit. Je odsud vidět, než k němu ale dojdeme, ještě odbočíme doleva k srdci města - na **náměstí Dr. E. Beneše**.

Je zde radnice v empírovém slohu postavená v roce 1840. Na budově jsou tři erby. Vidíte je?

Najdete na nich nějaká zvířata? My vidíme hned tři ptáky.

Také je zde krásná barokní pískovcová **kašna**, která pochází z 2. poloviny 18. století. Ukažte na ní reliéfy vodních živočichů. Kolik napočítáte rybiček?

Zkuste na kašně najít znak města. Obsahuje vyobrazení hradební zdi, v jejímž středu se nachází brána. Nad hradbou je pruh, v němž jsou tři srdce.

Dotkněte se prostředního srdíčka, přinese vám to štěstí! :)

Z náměstí nás Příční a posléze Kostelní ulice opět odvedou až ke kostelu. Cestou mineme Informační centrum Jirkov. Kdopak to tam na nás cení zuby? Paní průvodkyně to nejsou, nebojte! :)

Znovu přejdeme řeku. Kdo si vzpomene, jak se jmenovala?

Modrava to není, Jožánku! :)

Míjíme **morový sloup se sochou Panny Marie Sedmibolestné**. Byl měšťany vztyčen roku 1695 na paměť přežitých hrůz třicetileté války. Původně stál na hlavním náměstí, od roku 1965 je umístěn u kostela sv. Jiljí. Autorem je sochař Jan Brokoff, který - jak už jsme si říkali - na sklonku 17. století žil a tvořil na zámku Červený hrádek. Vzpomenete si, jak se jmenovala alespoň jedna ze soch, které jsme na zámku viděli?

Také jsme se zmínili, že se na zámku narodil Brokoffův syn Ferdinand Maxmilián, v Evropě později proslulý barokní sochař. Jdeme najít jeho bustu.

### 8. Opište poslední slovo textu.

Stojíme přímo u **kostela svatého Jiljí**. Byl postaven v gotickém slohu a jsou zde pohřbeni členové mnohých šlechtických rodů.

V letech 1540 až 1545 byla přistavěna také 29 metrů vysoká **městská věž**. Od června 2003 je zpřístupněna veřejnosti jako vyhlídka. Je v ní vtipné a netradiční **Muzeum Jirků**. Expozice je věnována slavným nositelům tohoto jména. Jsou zde např. lyže Jiřího Rašky, loutka režiséra Jiřího Stracha, brýle Jiřího Bartošky, rekvizity z divadla Semafor Jiřího Suchého, hrnek Jiřího Krampola, pohlednice od Karla Kryla adresovaná Jiřímu Černému, golfová hůl Jiřího Korna, pantofle Jiřího Mádl, lyže Jiřího Rašky, dres Jiřího Jarošíka a mnoho dalšího.

Máme tady nějakého Jiříka? Co bys dal do muzea ty? :)

Kostelní ulice nás nyní vede do **Alešovy**.

Jsou tady hezké domečky. Najděte ten, jehož okno má vlastní zelenou střechu.

Vidíte na rohu dům, který má v oknech nápisy SALVE?

Víte, co to znamená latinsky? VÍTEJ.

Tak vás nyní vítáme v Alešově ulici.

Vydáme se po ní směrem doleva. Půjdeme dlouho, vrátíme se totiž na zámek. Minimálně 15 minut se budeme držet žluté a zelené turistické značky.

Znovu přecházíme řeku Bílinu. Stojí u ní socha Jana Nepomuckého? Kdo to byl?

*Jan Nepomucký, původně Jan z Pomuku, žil v době krále Václava IV. Díky pilnému studiu a snaze to dotáhl až na generálního vikáře. Do Janova osudu krutě zasáhly velké spory mezi králem a arcibiskupem Janem z Jenštejna. Když Jenštejn překazil královy plány na vytvoření nového biskupství v západních Čechách, panovník se rozhodl provinilce krutě ztrestat. Nejen arcibiskupa, ale i všechny jeho podřízené. Arcibiskup uprchl, Jan z Pomuku a někteří další skončili na mučidlech. Jan mučení nepřežil. Katovi pomocníci ho mrtvého svrhli z Karlova mostu do Vltavy. Dodnes je tam označeno místo, kde se tak stalo. Na kamenném zábradlí je křížek a u něj většinou fronty. Kdo se ho dotkne, tomu se prý splní přání...*

*Rok po Janově smrti nastalo mimořádné sucho, což lidé považovali za boží trest. Navíc některé církevní kruhy ve snaze krále ještě více očernit začaly šířit zvěsti o Janově statečnosti. Prý jako zpovědník královny nevyzradil její zpovědní tajemství, a proto musel zemřít. Víra v Janovy nadpřirozené schopnosti byla dovršena po třech staletích. Po otevření světcova hrobu z lebky samovolně cosi vypadlo. Všichni se domnívali, že jde o jazyk – symbol faktu, že Jan ve věci královniny zpovědi držel jazyk za zuby. Záhadu vědci rozřešili v roce 1973. Dokázali, že načervenalá tkáň není jazyk, nýbrž část mozku se sraženou krví. Proč se ale rozhodla lebku opustit, stejně nikdo neví...*

Stále pokračujeme po hlavní ulici směrem vzhůru. Napravo u paneláků vidíme zeď s barevným obrázkem dravců a úkoly pro děti.

Ulice Alešova se mění v **Červenohradeckou**, ale stále po ní míříme vzhůru. Neodbočíme ani do Koněvovy, ani do Dvořákovy.

Mineme Hospodu Pod Kaštany... A pak už je to snadné.

V okamžiku, kdy narazíme na ulici zvanou **Zámecká cesta** (jsou u ní popelnice s tříděným odpadem), máme vyhráno!

Když tento výlet procházel náš první testovací tým, obě malé slečny tvrdily, že jsou v této ulici domy, které vypadají jako polévka. Našly tady dům hráškový, ale i květákový. Najdete je taky?

Cesta nás od domů přivede lesem po deseti minutách zpátky k Zámeckému rybníku a odsud na zámek. Prozradíme, že pár metrů doprava za parkovištěm u rybníka vede k zámku zkratka – schůdky do stráně přes zahradu. Můžete ji využít. Právě zde najdete nalevo v zámecké zahradě sochy boha války Área a Lédy s labutí.

Než se k zámku dostaneme, můžeme si povědět jednu pověst.

*Bylo nebylo, v gotickém hradě Borek – předchůdci Červeného Hrádku – žila šlechtična, která se zamilovala do mladého lesníka. Nedbala varování, že to její stav nedovoluje, a stýkala se s ním dál. Adjunkta chytily a pověsili za hrdlo před jejími okny. Kněžna se zbláznila, chřadla a záhy také zemřela. Podle některých svědectví se v zámeckém parku milenci dodnes zjevují, jak se vedou za ruce.*

Tak pozor, aby na vás duchové nevybaflí někde za výklenkem! :) Byli by to ale zamilovaní duchové, takže by měli oči jen pro sebe, ne pro vás. Možná... Láska mezi duchy sice asi vydrží déle než mezi lidmi, ale čeho je moc, toho bývá příliš. A tak dlouho se chodí s jedním, až se z toho jeden utrhne, jak praví modernizované přísloví.

Pokud se podíváte na doplňovačku, zjistíte, že máte vyluštno. Kouká na vás jedno ženské jméno. Možná je jeho nositelka

i mezi vámi. Proč zrovna Gábinka?

Roku 1771 totiž zámecké panství koupil Jan Alexandr a o šest let později je předal synovi Jindřichu Františkovi z Rottenhanu. Což byl jeden z nejvýznamnějších mužů své doby. Zvelebil své panství, a především zámek. Schopnosti a nadání otce zdědila jeho mladší dcera Gabriela, provdaná za hraběte Jiřího Buquoye, který podporoval průmyslovou výrobu. Po tatínkově smrti v roce 1809 převzala Gabriela panství. Dobová svědectví hovoří o jejím vřelém vztahu k poddaným, jejichž bídu se snažila zmírnit podnikáním sbírek a vánočními dary. Podporovala umění a literaturu, v jejích službách působil Jan Křitel Tomášek, významný skladatel předsmetanovské doby. Tato dáma si tedy místo v naší tajence právem zasloužila. :)

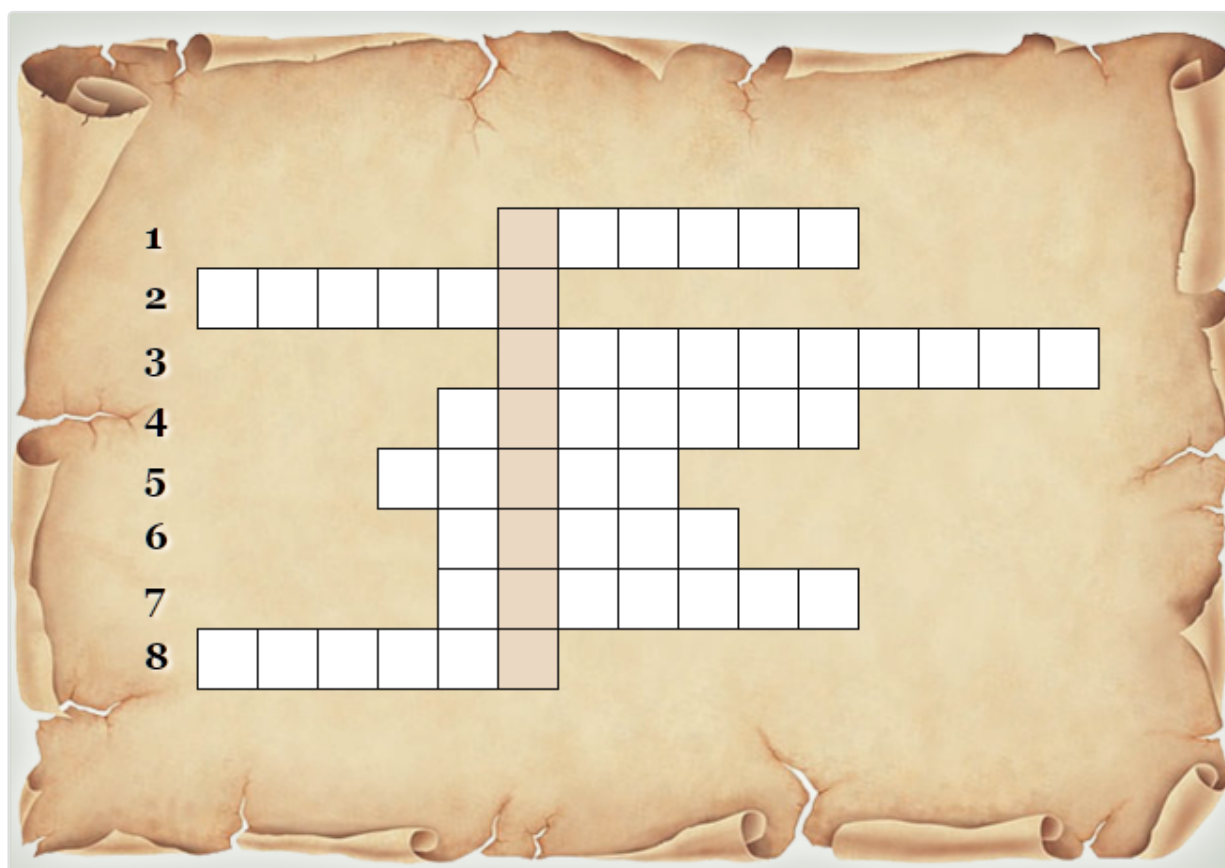
Teď už jen stačí vyzvednout si dáreček v recepci na zámku a hezky za něj poděkovat.

My děkujeme také, přejeme šťastnou cestu domů a budeme se těšit zase někdy příště! :)

V textu byly mj. použity informace z webů: [www.jirkov.cz](http://www.jirkov.cz), [www.zamek-cerveny-hradek.cz](http://www.zamek-cerveny-hradek.cz).

## Otázky k tajence

1. **Jak se jmenoval obr?**
2. **Co je nad erbem?**
3. **Co je odsud vzdáleno 4 km?**
4. **Jaké je její druhové jméno?**
5. **Které zvíře je nalevo?**
6. **Opište druhou číslici.**
7. **Jak se jmenuje nástroj nalevo?**
8. **Opište poslední slovo textu.**



## A co můžete vyhrát?

---

Tajenku posílejte na e-mail [veldo@veldo.cz](mailto:veldo@veldo.cz). Můžete ji také poslat ve zprávě na náš Facebook "Velká dobrodružství". Každý měsíc vylosujeme jednoho z výletníků, kterému pošleme našeho **Lumpardíka z podhradí**. Vždy připojte celé jméno, adresu a také kód výletu.

---

Výlet stažen z [www.veldo.cz](http://www.veldo.cz) | © Velká dobrodružství

Vytvořeno: 13.05.2026 03:11